



รายงานสถานการณ์ภัยแล้งและภัยพิบัติ ฉบับที่ 24

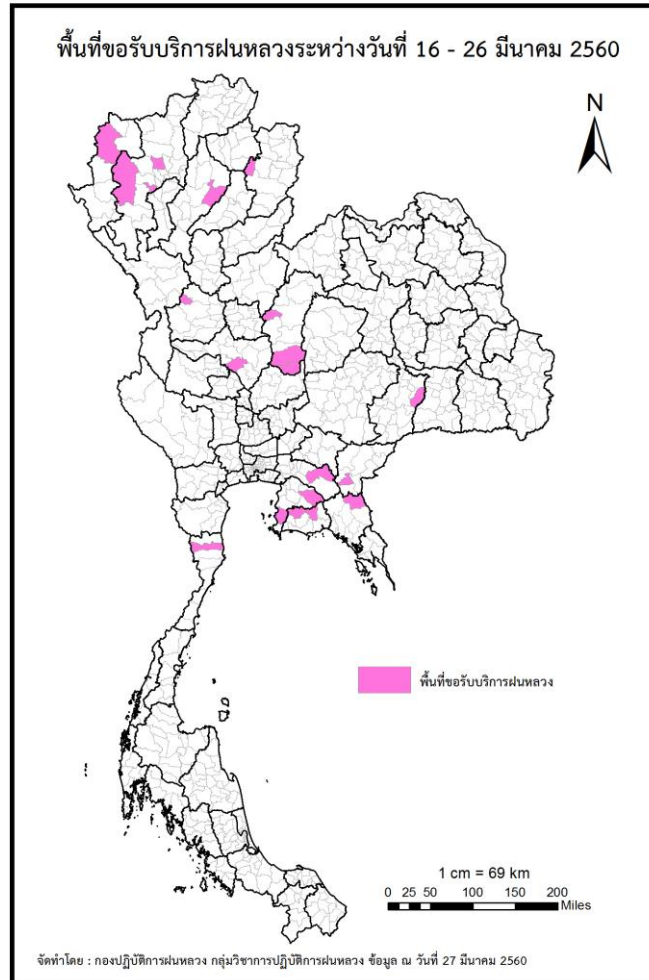
ประจำวันที่ 27 มีนาคม 2560

และผลการปฏิบัติการฝนหลวงประจำวันที่ 26 มีนาคม 2560

กลุ่มวิชาการปฏิบัติการฝนหลวง กองปฏิบัติการฝนหลวงกรมฝนหลวงและการบินเกษตร

royalrainmaking_academic@hotmail.com

๑ พื้นที่ขอรับบริการฝนหลวง (วันที่ 16 มีนาคม - 26 มีนาคม 2560)



ภาค	รายชื่อจังหวัด (อำเภอ) ที่มีผู้ขอรับบริการ	จำนวนผู้ขอรับบริการ (ราย)
เหนือ	กำแพงเพชร(โกสัมพีนคร), น่าน(บ้านหลวง), ลำปาง(แม่เมาะ), เชียงใหม่(ดอยหล่อ แม่ริม แม่แจ่ม), เพชรบูรณ์(วังโป่ง วิเชียรบุรี ศรีเทพ), แม่ฮ่องสอน(เมืองแม่ฮ่องสอน)	13
กลาง	นครสวรรค์(พยุหะคีรี)	1
ตะวันออกเฉียงเหนือ	บุรีรัมย์(กระสัง)	1
ตะวันออก	จันทบุรี(สอยดาว), ฉะเชิงเทรา(สนามชัยเขต), ชลบุรี(บางละมุง บ่อทอง), ระยอง(ปลวกแดง วังจันทร์), สระแก้ว(วังน้ำเย็น)	6
ใต้	ประจวบคีรีขันธ์(ปราณบุรี)	1
รวม	14 จังหวัด (20 อำเภอ)	22

๑ สถานการณ์ภาวะหมอกควันในพื้นที่ภาคเหนือ

ตารางค่า PM₁₀ในพื้นที่ภาคเหนือ (เวลา 09.00 น.) 5 วันที่ผ่านมามีค่าดังนี้

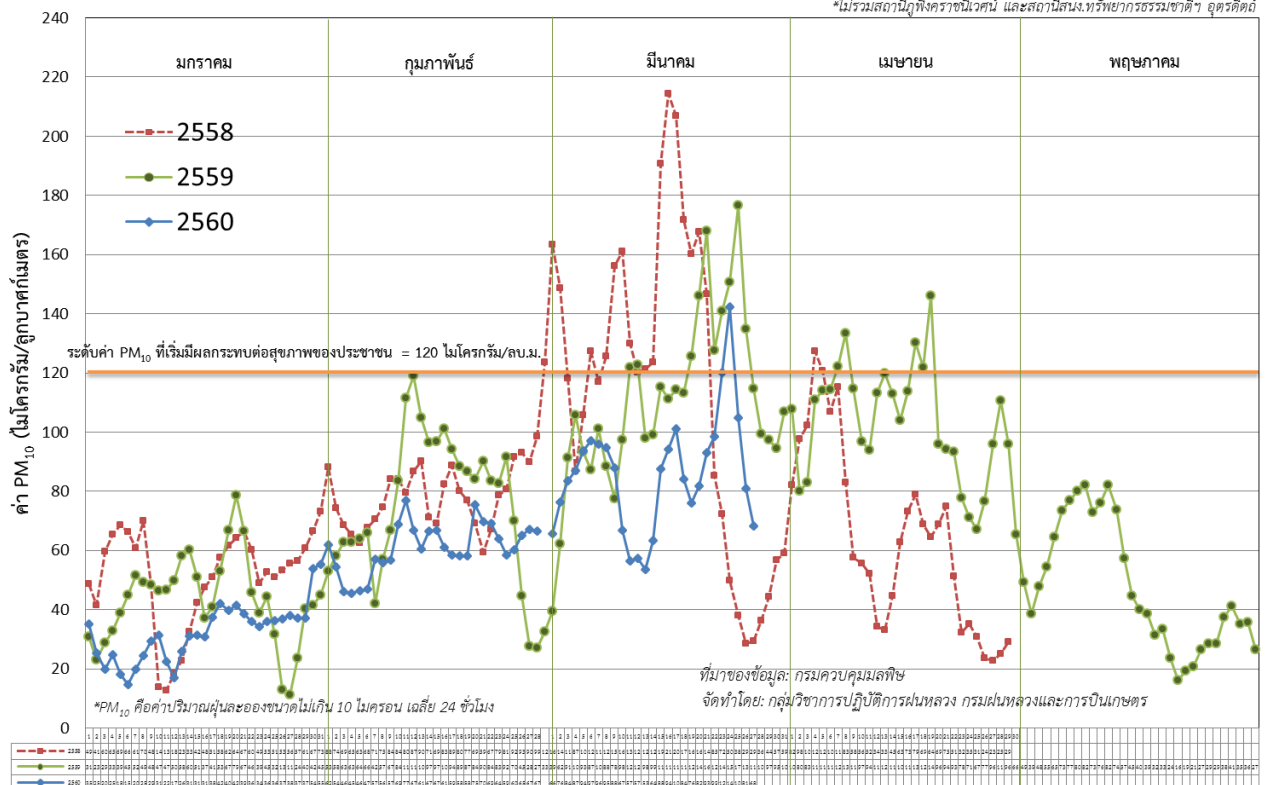
จังหวัด	ชื่อสถานี	ค่า PM ₁₀ ¹					คุณภาพอากาศ
		23 มี.ค.	24 มี.ค.	25 มี.ค.	26 มี.ค.	27 มี.ค.	
ภาคเหนือ							
จ.เชียงราย	ต.เวียง อ.เมือง	72	115	119	75	74	ปานกลาง
	ต.เวียงพางคำ อ.แม่สาย	122	157	168	116	95	ปานกลาง
จ.เชียงใหม่	ต.ช้างเผือก อ.เมือง	103	153	119	82	79	ปานกลาง
	ต.ศรีภูมิ อ.เมือง	95	124	100	70	61	ปานกลาง
	ต.สุเทพ อ.เมือง* (Mobile)	85	108	88	65	67	ปานกลาง
	ต.ช้างเคือง อ.แม่แจ่ม (Mobile)	98	119	75	58	58	ปานกลาง
จ.ลำปาง	ต.พระบาท อ.เมือง	183	192	128	85	66	ปานกลาง
	ต.สบป่าต อ.แม่เมาะ	108	124	82	55	56	ปานกลาง
	ต.บ้านดง อ.แม่เมาะ	233	237	141	129	81	ปานกลาง
	ต.แม่เมาะ อ.แม่เมาะ	151	125	84	66	47	ปานกลาง
จ.ลำพูน	ต.ในเมือง อ.เมือง	91	131	90	58	48	ปานกลาง
จ.แม่ฮ่องสอน	ต.จองคำ อ.เมือง	155	178	143	125	132	มีผลกระทบต่อสุขภาพ
จ.น่าน	ต.ในเวียง อ.เมือง	112	121	91	70	37	คุณภาพดี
	ต.ห้วยโก๋น อ.เฉลิมพระเกียรติ	73	89	86	73	46	ปานกลาง
จ.แพร่	ต.นาจักร อ.เมือง	126	142	69	72	44	ปานกลาง
จ.พะเยา	ต.เวียง อ.เมือง	92	133	90	68	46	ปานกลาง
จ.ตาก	ต.แม่ปะ อ.แม่สอด	146	172	109	108	123	มีผลกระทบต่อสุขภาพ

ที่มา: กรมควบคุมมลพิษ

๑ กราฟแสดงแนวโน้มค่า PM₁₀ในภาคเหนือ ตั้งแต่วันที่ 1 มกราคม - 27 มีนาคม 2560

ค่า PM₁₀ เฉลี่ย 14* สถานี ในภาคเหนือ ช่วง มกราคม - เมษายน ปี 2560 เทียบกับ ปี 2558, 2559

*ไม่รวมสถานีภู่งามราชธานี และสถานีสนง.ทรัพยากรธรรมชาติและสิ่งแวดล้อม



¹PM₁₀ คือ ปริมาณฝุ่นละอองขนาดไม่เกิน 10 ไมครอน มาตรฐานค่าเฉลี่ย 24 ชั่วโมง ต้องไม่เกิน 120 ไมโครกรัมต่อลูกบาศก์เมตร

๑ สถานการณ์ปริมาณน้ำเก็บกักในอ่างเก็บน้ำที่สำคัญ

	ความจุของอ่างที่ รนก. ² (ล้าน ลบ.ม.)	ปริมาณน้ำในอ่างฯ (%)				ปริมาณน้ำไหลลงอ่างฯ (ล้าน ม ³)	ปริมาณน้ำไหลลงอ่างฯ สะสม ³ (ล้าน ม ³)	ระดับน้ำ
		23 มี.ค.	24 มี.ค.	25 มี.ค.	26 มี.ค.	25 มี.ค.		
ภาคเหนือ						4.38	583.74	
- ภูมิพล(ตาก)	13,462	46	46	46	45	0.00	116.67	ต่ำกว่า 50%
- สิริกิติ์(อุตรดิตถ์)	9,510	57	57	57	56	1.52	323.02	-
- แม่จัด(เชียงใหม่)	265	51	50	50	49	0.00	6.13	ต่ำกว่า 50%
- แม่กวาง(เชียงใหม่)	263	26	25	25	24	0.00	16.40	ต่ำกว่า 30%
- กิวลม(ลำปาง)	106	50	51	52	53	2.46	70.34	-
- กิวคอง(ลำปาง)	170	82	81	80	79	0.40	16.01	-
- แควน้อย(พิษณุโลก)	939	47	47	46	46	0.00	35.17	ต่ำกว่า 50%
ภาคตะวันออกเฉียงเหนือ						4.35	168.27	
- ห้วยหลวง(อุดรธานี)	135	52	51	51	51	0.00	1.35	-
- น้ำอูน(สกลนคร)	520	38	38	38	38	1.30	3.30	ต่ำกว่า 40%
- น้ำพุง(สกลนคร)	166	34	34	34	34	0.07	4.84	ต่ำกว่า 40%
- จุฬาราม(ชัยภูมิ)	164	49	49	49	49	0.09	6.18	ต่ำกว่า 50%
- อุบลรัตน์(ขอนแก่น)	2,431	55	55	55	54	1.10	83.91	-
- ลำปาว(กาฬสินธุ์)	1,980	35	34	34	34	1.15	50.64	ต่ำกว่า 40%
- ลำตะคอง(นครราชสีมา)	314	28	28	27	28	0.27	5.39	ต่ำกว่า 30%
- ลำพระเพลิง(นครราชสีมา)	110	42	42	42	43	0.28	4.05	ต่ำกว่า 50%
- มูลบ(นครราชสีมา)	141	43	43	43	43	0.02	2.92	ต่ำกว่า 50%
- ลำแซะ(นครราชสีมา)	275	33	33	33	33	0.03	3.96	ต่ำกว่า 40%
- ลำนางรอง(บุรีรัมย์)	121	47	47	46	46	0.04	1.73	ต่ำกว่า 50%
- ลำปลายมาศ(นครราชสีมา)	98	50	50	50	50	0.00	-	-
ภาคกลาง						4.24	474.61	
- ป่าสัก(ลพบุรี)	960	44	43	43	42	2.43	141.62	ต่ำกว่า 50%
- ทับเสลา(อุทัยธานี)	160	53	53	53	53	0.00	1.31	-
- กระเสียว(สุพรรณบุรี)	240	77	76	75	74	0.00	9.25	-
- ศรีนครินทร์(กาญจนบุรี)	17,745	74	74	74	73	0.99	219.25	-
- วชิราลงกรณ์(กาญจนบุรี)	8,860	54	54	54	54	0.82	103.18	-
ภาคตะวันออก						0.65	35.31	
- ชุนด่านฯ(นครนายก)	224	47	47	46	45	0.00	0.36	ต่ำกว่า 50%
- คลองสิียด(ฉะเชิงเทรา)	420	29	29	28	28	0.00	3.97	ต่ำกว่า 30%
- บางพระ(ชลบุรี)	117	65	65	65	65	0.14	7.71	-
- หนองปลาไหล(ระยอง)	164	57	57	57	57	0.21	16.84	-
- ประแสร์(ระยอง)	248	44	44	43	43	0.00	6.43	ต่ำกว่า 50%
- พระปรัง(สระแก้ว)	97	40	40	40	40	0.18	-	ต่ำกว่า 50%
- ดอกกราย(ระยอง)	71	63	63	63	63	0.12	-	-
- คลองพระพุทธ(จันทบุรี)	70	81	81	81	81	0.00	-	-
ภาคใต้						5.80	913.58	
- แก่งกระจาน(เพชรบุรี)	710	46	46	46	46	0.63	57.22	ต่ำกว่า 50%
- ปราณบุรี(ประจวบคีรีขันธ์)	347	48	48	48	48	0.00	63.77	ต่ำกว่า 50%

รณก. = ระดับน้ำเก็บกัก,ที่มา: กรมชลประทาน

ปริมาณน้ำไหลลงอ่างสะสมตั้งแต่วันที่ 1 มกราคม 2560 ถึงปัจจุบัน

	ความจุของ อ่างที่ รนก. ² (ล้าน ลบ.ม.)	ปริมาณน้ำในอ่างฯ (%)				ปริมาณน้ำ ไหลลงอ่างฯ (ล้าน ม ³)	ปริมาณน้ำ ไหลลงอ่างฯ สะสม ³ (ล้าน ม ³)	ระดับน้ำ
		23 มี.ค.	24 มี.ค.	25 มี.ค.	26 มี.ค.	25 มี.ค.		
- รัชชประภา(สุราษฎร์ธานี)	5,639	84	84	84	84	4.18	264.98	-
- บางกลาง(ยะลา)	1,454	72	72	71	71	0.99	527.61	-

รณก. = ระดับน้ำเก็บกัก ที่มา: กรมชลประทาน

ปริมาณน้ำไหลลงอ่างสะสมตั้งแต่วันที่ 1 มกราคม 2560 ถึงปัจจุบัน

การพยากรณ์อากาศและสภาพอากาศประจำวัน

๑ ลักษณะอากาศทั่วไปและการพยากรณ์อากาศ ประจำวันที่ 27 มีนาคม 2560 (เวลา 06.00 น.)

ลักษณะอากาศทั่วไป	
<p>พยากรณ์อากาศ 24 ชั่วโมงข้างหน้า ภาคเหนือและภาคกลางมีอากาศร้อนถึงร้อนจัด กับมีฟ้าหลัวในตอนกลางวัน และจะมีพายุฤดูร้อนเกิดขึ้นในบริเวณภาคเหนือ ภาคตะวันออกเฉียงเหนือตอนล่าง ภาคตะวันออก และภาคกลาง ขอให้ประชาชนในบริเวณดังกล่าวควรหลีกเลี่ยงการอยู่ในที่โล่งแจ้ง ใต้ต้นไม้ใหญ่ และป้ายโฆษณาที่ไม่แข็งแรง ในขณะที่เกิดพายุฝนฟ้าคะนอง และระวังอันตรายที่เกิดจากลมกระโชกแรง ฟ้าผ่า และลูกเห็บตกไว้ด้วย</p> <p>ส่วนภาคใต้จะมีฝนฟ้าคะนองเพิ่มมากขึ้นและมีฝนตกหนักบางแห่งในช่วงวันที่ 27-29 มี.ค. 60 นี้</p> <p>บริเวณความกดอากาศสูงจากประเทศจีนได้แผ่ลงมาปกคลุมประเทศไทยตอนบนและทะเลจีนใต้แล้ว ในขณะที่ประเทศไทยตอนบนยังคงมีอากาศร้อน ประกอบกับมีคลื่นกระแสลมฝ่ายตะวันตกจากประเทศเมียนมาเคลื่อนเข้าปกคลุมภาคเหนือและภาคตะวันออกเฉียงเหนือ ลักษณะเช่นนี้ทำให้บริเวณประเทศไทยตอนบน จะมีพายุฤดูร้อนเกิดขึ้น โดยมีพายุฝนฟ้าคะนอง ลมกระโชกแรง ฟ้าผ่า และลูกเห็บตกบางพื้นที่ ได้ในช่วงวันที่ 27-29 มี.ค.60</p>	
การพยากรณ์อากาศรายภาค	
ภาคเหนือ	อากาศร้อนถึงร้อนจัด กับมีฟ้าหลัวในตอนกลางวัน โดยมีพายุฝนฟ้าคะนองบางแห่ง ร้อยละ 20 ของพื้นที่ ส่วนมากบริเวณจังหวัด เชียงใหม่ เชียงราย ลำพูน ลำปาง พะเยา แพร่ น่าน อุตรดิตถ์ เพชรบูรณ์ พิษณุโลก พิจิตร และกำแพงเพชร อุณหภูมิต่ำสุด 19-24 องศาเซลเซียส อุณหภูมิสูงสุด 36-40 องศาเซลเซียส ลมตะวันตกเฉียงใต้ ความเร็ว 10-25 กม./ชม.
ภาคกลาง	อากาศร้อนถึงร้อนจัด กับมีฟ้าหลัวในตอนกลางวัน โดยมีพายุฝนฟ้าคะนอง ร้อยละ 60 ของพื้นที่ ลมกระโชกแรง บริเวณจังหวัด นครสวรรค์ ลพบุรี สระบุรี พระนครศรีอยุธยา ชัยนาท อุทัยธานี สุพรรณบุรี กาญจนบุรี และราชบุรี อุณหภูมิต่ำสุด 24-25 องศาเซลเซียส อุณหภูมิสูงสุด 34-40 องศาเซลเซียส ลมตะวันออกเฉียงใต้ ความเร็ว 10-30 กม./ชม.
ภาคต.อ.เฉียงเหนือ	มีเมฆมาก กับมีพายุฝนฟ้าคะนอง ร้อยละ 40 ของพื้นที่ ลมกระโชกแรง และลูกเห็บตกบางพื้นที่ บริเวณจังหวัดขอนแก่น ชัยภูมิ นครราชสีมา บุรีรัมย์ และ สุรินทร์ อุณหภูมิต่ำสุด 18-24 องศาเซลเซียส อุณหภูมิสูงสุด 27-33 องศาเซลเซียส ลมตะวันออกเฉียงใต้ ความเร็ว 10-25 กม./ชม.
ภาคตะวันออก	มีเมฆเป็นส่วนมาก กับมีพายุฝนฟ้าคะนอง ร้อยละ 40 ของพื้นที่ ลมกระโชกแรง และลูกเห็บตกบางพื้นที่ บริเวณจังหวัดนครนายก ฉะเชิงเทรา ชลบุรี ระยอง จันทบุรี และตราด อุณหภูมิต่ำสุด 23-25 องศาเซลเซียส อุณหภูมิสูงสุด 32-34 องศาเซลเซียส ลมตะวันออกเฉียงใต้ ความเร็ว 10-30 กม./ชม. ทะเลมีคลื่นต่ำกว่า 1 เมตร
ภาคใต้ฝั่งตะวันออก	มีเมฆเป็นส่วนมาก กับมีฝนฟ้าคะนอง ร้อยละ 40 ของพื้นที่ ส่วนมากบริเวณจังหวัดเพชรบุรี ประจวบคีรีขันธ์ ชุมพร สุราษฎร์ธานี และ นครศรีธรรมราช อุณหภูมิต่ำสุด 22-26 องศาเซลเซียส อุณหภูมิสูงสุด 31-34 องศาเซลเซียส ลมตะวันออก ความเร็ว 15-30 กม/ชม. ทะเลมีคลื่นสูงประมาณ 1 เมตร
ภาคใต้ฝั่งตะวันตก	มีเมฆบางส่วน กับมีฝนฟ้าคะนอง ร้อยละ 20 ของพื้นที่ ส่วนมากบริเวณจังหวัดภูเก็ต พังงา กระบี่ ตรัง และสตูล อุณหภูมิต่ำสุด 21-24 องศาเซลเซียส อุณหภูมิสูงสุด 31-34 องศาเซลเซียส ลมตะวันตกเฉียงเหนือ ความเร็ว 15-30 กม/ชม. ทะเลมีคลื่นสูงประมาณ 1 เมตร

ที่มา: กรมอุตุนิยมวิทยา

๑ ข้อมูลความชื้นจากการตรวจอากาศชั้นบน (Sounding) ระยะความสูง 5,000 - 10,000 ฟุต

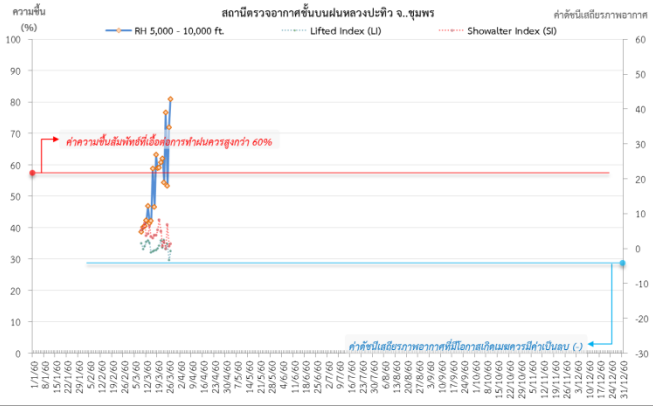
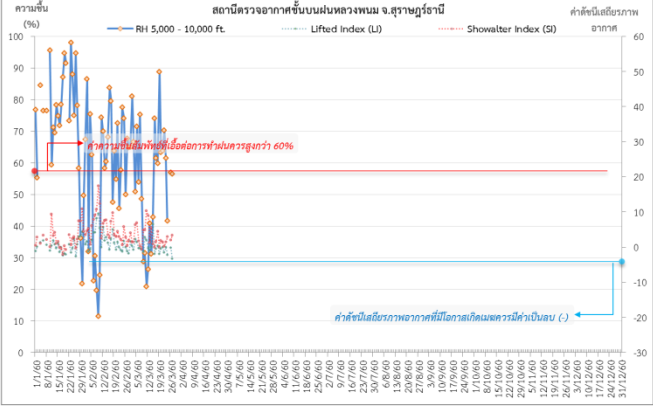
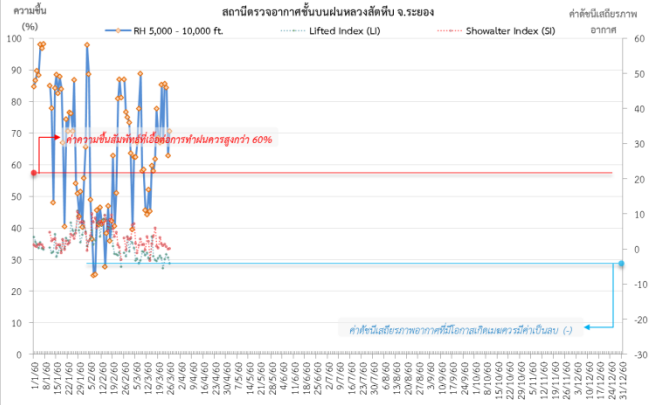
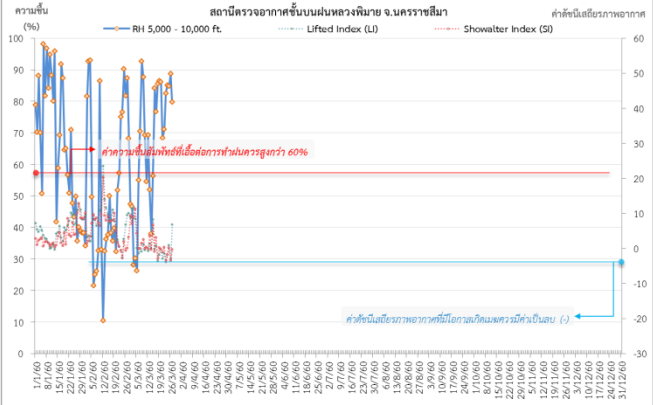
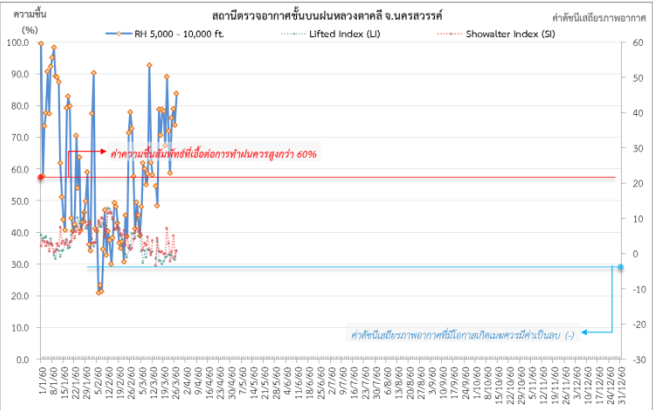
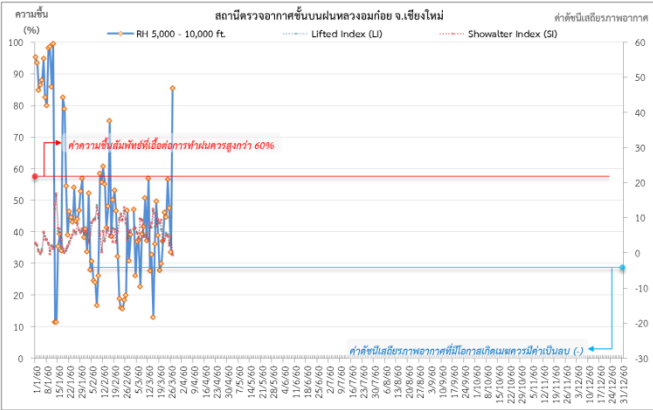
ภาค	สถานีตรวจอากาศ	ความชื้นสัมพัทธ์ (%)					เสถียรภาพอากาศ
		23 มี.ค.	24 มี.ค.	25 มี.ค.	26 มี.ค.	27 มี.ค.	
ภาคเหนือ	สถานีเรดาร์ฝนหลวงมก๋อย	44.5	56.5	47.3	33.4	85.3	ไม่เสถียรภาพ
ภาคกลาง	สถานีเรดาร์ฝนหลวงตาดลี	58.5	75.9	78.8	73.7	83.6	เสถียรภาพ
ภาคตะวันออกเฉียงเหนือ	สถานีเรดาร์ฝนหลวงพิมาย	82.5	85.0	84.8	88.7	79.8	เสถียรภาพ
ภาคตะวันออก	สถานีเรดาร์ฝนหลวงสัทธิพิ	85.6	84.3	62.8	70.6	-	ไม่มีข้อมูล
ภาคใต้	สถานีเรดาร์ฝนหลวงพนม	61.4	41.6	-	56.9	56.5	เสถียรภาพ
	สถานีตรวจอากาศเคลื่อนที่ประทีว	54.3	76.6	53.2	71.9	80.9	เสถียรภาพ

หมายเหตุ : สภาพอากาศมีเสถียรภาพ(Stable) หมายถึงสภาพอากาศที่มีโอกาสน้อยหรือไม่มีโอกาสในการเกิดเมฆในแนวตั้งเพื่อพัฒนาตัวกลายเป็นกลุ่มฝน

สภาพอากาศไม่มีเสถียรภาพ(Unstable) หมายถึงสภาพอากาศที่มีโอกาสเกิดเมฆในแนวตั้งและพัฒนาตัวเป็นกลุ่มฝนได้

๐ กราฟแสดงแนวโน้มความชื้นอากาศชั้นบนและดัชนีเสถียรภาพอากาศ (ระหว่างวันที่ 1 มกราคม - 27 มีนาคม 2560)

กราฟแสดงผลตรวจอากาศชั้นบน (ระยะ 5,000 - 10,000 ฟุต) ตั้งแต่วันที่ 1 มกราคม 2560 - ปัจจุบัน



- หมายเหตุ**
- ระยะความสูง 5,000-10,000 ฟุต เป็นระดับเพดานบินในการปฏิบัติการฝนหลวง (ระดับฐานเมฆ)
 - ความชื้นสัมพัทธ์ที่เอื้อต่อการปฏิบัติการฝนหลวงควรมีค่าสูงกว่าร้อยละ 60 ขึ้นไป
 - ดัชนีเสถียรภาพชั้นอากาศที่มีโอกาสเกิดเมฆคิวมูโลนิมบัส (-)
 - LI: Lifted Index คือค่าดัชนีเสถียรภาพชั้นอากาศระดับต่ำ
 - SI: Showalter Index คือค่าดัชนีเสถียรภาพชั้นอากาศระดับกลาง

การปฏิบัติการฝนหลวงประจำวัน

๑ สรุปผลปฏิบัติการฝนหลวงประจำวันวันที่ 26 มีนาคม 2560

ภาค/หน่วยฯ	หน่วยปฏิบัติการ (หน่วย)	เครื่องบิน ผล./ทอ. (ลำ)	จำนวนเที่ยวบิน (เที่ยว)	จำนวนชั่วโมงบิน (ชั่วโมง)	ปริมาณการใช้น้ำฝนหลวง (ตัน/นัด)	จังหวัดที่มีการรายงานฝนตก (จำนวนจังหวัด/อ่างเก็บน้ำเป้าหมาย)
เหนือ	2	5/-	9	16:30	8.0/58	2/1
- เชียงใหม่	1	2/-	4	7:40	4.0	มีฝนตกเล็กน้อย บริเวณ จ.น่าน(น่านน้อย นาทมื่น) และพื้นที่ลุ่มรับน้ำเขื่อนสิริกิติ์
- พิษณุโลก	1	3/-	5	8:50	4.0/58	มีฝนตกเล็กน้อยถึงปานกลาง บริเวณพื้นที่ จ.เพชรบูรณ์(วังโป่ง เมืองเพชรบูรณ์ บึงสามพัน วิเชียรบุรี หนองไผ่ ชนแดน) จ.นครสวรรค์(ไพศาลี) จ.ลพบุรี(โคกเจริญ) และพื้นที่ลุ่มรับน้ำเขื่อนป่าสักชลสิทธิ์
กลาง	2	5/-	8	11:05	6.20	3/3
- นครสวรรค์	1	2/-	2	3:20	2.0	มีฝนตกเล็กน้อยถึงปานกลาง บริเวณ จ.นครสวรรค์(ไพศาลี) จ.ลพบุรี(โคกเจริญ หนองม่วง) จ.เพชรบูรณ์(วิเชียรบุรี) และพื้นที่ลุ่มรับน้ำเขื่อนเจ้าพระยา และพื้นที่ลุ่มรับน้ำเขื่อนป่าสักชลสิทธิ์
- ลพบุรี	1	3/-	6	7:45	4.2	มีฝนตกเล็กน้อยถึงปานกลางเป็นบริเวณกว้าง บริเวณพื้นที่ จ.สระบุรี(แก่งคอย มวกเหล็ก วังม่วง) จ.ลพบุรี(พัฒนานิคม ท่าหลวง) จ.นครราชสีมา (ปากช่อง สีคิ้ว ด่านขุนทด) และพื้นที่ลุ่มรับน้ำเขื่อนลำตะคอง ลุ่มรับน้ำเขื่อนป่าสักชลสิทธิ์
ตะวันออกเฉียงเหนือ	2	2/3	7	11:10	6.80	4/4
- บุรีรัมย์	1	2/-	4	7:40	4.0	มีฝนตกเล็กน้อยถึงปานกลาง บริเวณพื้นที่ จ.นครราชสีมา(เสิงสาง ครบุรี วังน้ำเขียว ปักธงชัย ชุมพวง ลำทะเมนชัย เมืองยาง) จ.บุรีรัมย์ (พุทไธสง คูเมือง) และพื้นที่ลุ่มรับน้ำเขื่อนลำพระเพลิง เขื่อนลำมูลบน เขื่อนลำแจะ เขื่อนลำปลายมาศ
- อุดรธานี	1	-/3	3	3:30	2.8	มีฝนตกเล็กน้อยถึงปานกลาง บริเวณพื้นที่ จ.หนองบัวลำภู(โนนสัง ศรีบุญเรือง เมืองหนองบัวลำภู นากลาง) จ.อุดรธานี(เมืองอุดรธานี หนองวัวซอ กุดจับ หนองแสง กุมภวาปี เพ็ญ กุมภวาปี บ้านดุง สร้างคอม ประจักษ์ศิลปาคม หนองหาน ทุ่งฝน พิบูลย์รักษ์)
ตะวันออก	1	3/-	3	5:00	2.10	1/4
- จันทบุรี	1	3/-	3	5:00	2.1	มีฝนตกเล็กน้อยถึงหนักในพื้นที่ จ.ระยอง (ปลวกแดง บ้านค่าย นิคมพัฒนา วังจันทร์ แกลง เขาชะเมา) และพื้นที่ลุ่มรับน้ำอ่างเก็บน้ำประแสร์ อ่างเก็บน้ำคลองใหญ่ อ่างเก็บน้ำหนองปลาไหล อ่างเก็บน้ำดอกกราย
ใต้	2	4/-	4	6:55	4.10	2/2
- หัวหิน	1	3/-	3	5:00	2.1	มีฝนตกเล็กน้อยถึงปานกลาง บริเวณพื้นที่ จ.เพชรบุรี(แก่งกระจาน) และพื้นที่ลุ่มรับน้ำเขื่อนปราณบุรี

ภาค/หน่วยฯ	หน่วยปฏิบัติการ (หน่วย)	เครื่องบิน ผล./ทอ. (ลำ)	จำนวนเที่ยวบิน (เที่ยว)	จำนวนชั่วโมงบิน (ชั่วโมง)	ปริมาณการใช้สารปนหลวง (ตัน/นัด)	จังหวัดที่มีการรายงานฝนตก (จำนวนจังหวัด/อ่างเก็บน้ำเป้าหมาย)
- หาดใหญ่	1	1/-	1	1:55	2.00	มีฝนตกเล็กน้อยถึงปานกลาง ในบริเวณพื้นที่ จ.ยะลา(เบตง ธารโต) และพื้นที่ลุ่มรับน้ำเขื่อนบางลาง
รวม	9	19/3	31	50:40	27.20	12/14

๑) สรุปผลรวมปฏิบัติการตั้งแต่เริ่มตั้งหน่วยปฏิบัติการฝนหลวง (3 มีนาคม - 26 มีนาคม 2560)

ตั้งแต่เริ่มตั้งหน่วยปฏิบัติการฝนหลวง เมื่อวันที่ 3 มีนาคม - 26 มีนาคม 2560 มีการขึ้นปฏิบัติการฝนหลวง จำนวน 21 วัน มีวันฝนตกจากการปฏิบัติการฝนหลวงคิดเป็นร้อยละ 95.6 ขึ้นปฏิบัติงานจำนวน 376 เที่ยวบิน (559:20 ชั่วโมงบิน) ปริมาณการใช้สารปนหลวง 311.40 ตัน พลุซิลเวอร์ไอโอไดด์ จำนวน 377 นัด จังหวัดที่มีรายงานฝนตกรวม 39 จังหวัด และทำให้มีปริมาณน้ำไหลเข้าอ่างสะสมรวม 61.20 ล้าน ลบ.ม.

ภาค - ศูนย์/หน่วยปฏิบัติการฯ	ขึ้นบิน (วัน)	ฝนตก (วัน)	จำนวนเที่ยวบิน (เที่ยว)	จำนวนชั่วโมงบิน (ชั่วโมง)	ปริมาณสารปนหลวง (ตัน/นัด)	จังหวัดที่มีรายงานฝนตก (ทั้งการสังเกตด้วยสายตา/การตรวจวัดด้วยเรดาร์ และเครื่องวัดน้ำฝนอัตโนมัติ)	ปริมาณน้ำไหลลงอ่างเก็บน้ำสะสม (ล้าน ลบ.ม.)
เหนือ	8	8	44	85:05	38.00/377	9 จังหวัด	3.52
- เชียงใหม่ (เปิดหน่วยฯ 3 มี.ค. 60 เป็นต้นไป)	5	3	16	30:25	18.0	บริเวณที่มีฝนตก ได้แก่ จ.แพร่ จ.น่าน (2 จังหวัด)	สิริกิติ์ 3.52
- พิษณุโลก (เปิดหน่วยฯ 3 มี.ค. 60 เป็นต้นไป)	8	8	28	54:40	20.0/377	บริเวณที่มีฝนตก ได้แก่ จ.กำแพงเพชร จ.พิจิตร จ.พิษณุโลก จ.เพชรบูรณ์ จ.แพร่ จ.สุโขทัย จ.หนองบัวลำภู จ.นครสวรรค์ จ.ชัยภูมิ จ.เลย (10 จังหวัด)	
กลาง	18	18	97	134:35	77.20	6 จังหวัด	23.21
- นครสวรรค์ (เปิดหน่วยฯ 3 มี.ค. 60 เป็นต้นไป)	12	12	31	46:05	31.0	บริเวณที่มีฝนตก ได้แก่ จ.ชัยนาท จ.นครสวรรค์ จ.ลพบุรี จ.สิงห์บุรี จ.เพชรบูรณ์(ตอนล่าง) จ.พิจิตร จ.อุทัยธานี (7 จังหวัด)	ป่าสักฯ 23.21
- ลพบุรี (เปิดหน่วยฯ 3 มี.ค. 60 เป็นต้นไป)	15	15	66	88:30	46.2	บริเวณที่มีฝนตก ได้แก่ จ.ลพบุรี จ.สระบุรี จ.นครราชสีมา (3 จังหวัด)	
ตะวันออกเฉียงเหนือ	19	19	62	93:40	62.00	12 จังหวัด	1.12
- อุดรธานี (เปิดหน่วยฯ 15 มี.ค. 60 เป็นต้นไป)	6	6	16	16:30	16.0	บริเวณที่มีฝนตก ได้แก่ จ.ขอนแก่น จ.เลย จ.หนองคาย จ.หนองบัวลำภู จ.อุดรธานี (5 จังหวัด)	ลำตะคอง 0.20 ลำพระเพลิง 0.59 มูลบน 0.15 ลำแซะ 0.03
- บุรีรัมย์ (เปิดหน่วยฯ 3 มี.ค. 60 เป็นต้นไป)	18	18	46	77:10	46.0	บริเวณที่มีฝนตก ได้แก่ จ.นครราชสีมา จ.บุรีรัมย์ จ.มหาสารคาม จ.ยโสธร จ.ร้อยเอ็ด จ.ศรีสะเกษ จ.สุรินทร์ (7 จังหวัด)	ลำนางรอง 0.02 ลำปลายมาศ 0.129
ตะวันออก	18	18	87	119:45	61.40	7 จังหวัด	1.91

ภาค - ศูนย์/หน่วยปฏิบัติการฯ	ขึ้นบิน (วัน)	ฝนตก (วัน)	จำนวน เที่ยวบิน (เที่ยว)	จำนวน ชั่วโมงบิน (ชั่วโมง)	ปริมาณ สารฝนหลวง (ตัน/นัด)	จังหวัดที่มีรายงานฝนตก (ทั้งการสังเกตด้วยสายตา/การ ตรวจวัดด้วยเรดาร์ และเครื่องวัด น้ำฝนอัตโนมัติ)	ปริมาณน้ำไหลลง อ่างเก็บน้ำสะสม (ล้าน ลบ.ม.)
- จันทบุรี (เปิดหน่วยฯ 3 มี.ค. 60 เป็นต้นไป)	18	18	87	119:45	61.4	บริเวณที่มีฝนตก ได้แก่ จ.จันทบุรี จ.ฉะเชิงเทรา จ.ชลบุรี จ.ปราจีนบุรี จ.ระยอง จ.สระแก้ว จ.ตราด (7 จังหวัด)	คลองสิียด 0.50 หนองปลาไหล 1.29 ดอกกราย 0.118
ใต้	19	19	86	126:15	72.80	5 จังหวัด	31.44
- หัวหิน (เปิดหน่วยฯ 3 มี.ค. 60 เป็นต้นไป)	18	18	76	106:45	52.8	บริเวณที่มีฝนตก ได้แก่ จ.ประจวบคีรีขันธ์ จ.เพชรบุรี จ.ราชบุรี (3 จังหวัด)	แก่งกระจาน 7.73 ปราณบุรี 0.47 บางลา 23.24
- สงขลา (เปิดหน่วยฯ 3 มี.ค. 60 เป็นต้นไป)	10	10	10	19:30	20.00	บริเวณที่มีฝนตก ได้แก่ จ.พัทลุง จ.ยะลา (2 จังหวัด)	

กลุ่มวิชาการปฏิบัติการฝนหลวง กองปฏิบัติการฝนหลวง กรมฝนหลวงและการบินเกษตร